

# الجمهورية الجزائرية الديمقراطية الشعبية

وزارة التعليم العالي والبحث العلمي

تسيير نهاية السنة الجامعية 2019 / 2020  
والدخول الجامعي 2020 / 2021  
في ظل كوفيد-19

الطريقة العملية

<https://services.mesrs.dz/plateforme/course/view.php?id=153>  
<http://covid19.sante.gov.dz/>

رقم أخضر : 3030





# الفهرس

1	..... المقدمة	
2	..... الاستمرار في التعليم عن بعد وتعزيزه	.1
2	..... إعادة تنظيم التعليم الحضوري	.2
3	..... تنظيم الأعمال التطبيقية	.3
4	..... تسيير الزمن البيداغوجي	.4
4	..... معايير يتعين احترامها	.5
5	..... معايير يتعين احترامها	.6
5	..... الإجراءات الصحية	.7
7	..... التعليم عن بعد	.8
7	..... حالات خاصة بالعلوم الطبية	.9
9	..... توجيه وتسجيل حملة البكالوريا الجدد	.10
9	..... التقييم	.11
10	..... حالة مراكز البحث	.12
11	..... إجراءات خاصة بالعمال الإداريين والتقنيين والخدمات	.13
11	..... المرافقة والتنسيق	.14
14	..... الملحق 1: رزنامة و توصيات وزارة التعليم العالي والبحث العلمي	
21	..... الملحق 2: توصيات وزارة الصحة و السكان وإصلاح المستشفيات	

تسيير نهاية السنة الجامعية 2019/ 2020  
والدخول الجامعي 2020/2021  
في ظل كوفيد-19

## الطريقة العملية

### المقدمة

على غرار كل القطاعات الناشطة للبلاد، فإن وزارة التعليم العالي والبحث العلمي تكيف مسعاها لتواجه لتفشي جائحة الكوفيد-19 (Covid-19) التي نعيشها و هذا بالتعاون مع المصالح المختصة لوزارة الصحة والسكان واصلاح المستشفيات.

لهذا يجب تكييف طريقة عمل الادارة المركزية والمؤسسات الجامعية التابعة لقطاع التعليم العالي فيما يخص التدريس والبحث العلمي والخدمات الجامعية مع ما تستوجبه شروط الوقاية من اجل حماية جميع الفاعلين في القطاع (طلاب وأساتذة وعمال)، من خلال وضع بروتوكول "إطار" يهدف إلى مكافحة انتشار وباء كورونا Covid-19.

تقدم هذه الوثيقة بروتوكول "إطار" الذي يشرح النقاط المهمة المتعلقة بالإجراءات العملية التي يجب أن يعتمد عليها رؤساء المؤسسات الجامعية في تنظيم استئناف مختلف النشاطات التعليمية والبيداغوجية (التقييم، المسابقات والامتحانات،...) في ظرف يتميز بوجود وباء كوفيد-19، مع العلم أن هذه الترتيبات يمكن أن تتغير بالنظر إلى تطوّر الوضعية الصحية في البلاد.

تهدف كل الخطوات الموصي بها إلى ضمان استئناف النشاطات الجامعية، واختتام السنة الجامعية 2019/2020 وتحضير الدخول الجامعي 2020/2021 في سياق هادئ وتجنّب الهلع والارتباك.

### التذكير بالمجاميع من حيث الأعداد المسجلة

الأعداد المسجلة	نمط التكوين
940.000	ليسانس
450.000	ماستر
27.000	المدارس العليا
19.200	المدارس العليا للأساتذة
75.000	العلوم الطبية
3.100	العلوم البيطرية
1.514.300	المجموع

بالنظر للتفاوت المسجل بين المؤسسات وخصوصية كل مؤسسة جامعية، سواء من حيث الأعداد، التي تتراوح ما بين 500 إلى 50.000 طالبا، أو من حيث الموقع الجغرافي والفضاءات والبنىات وتشكيلها وتصميمها المعماري، فإن ذلك يقودنا إلى تقديم الطريقة العملية "إطار" التي توضح المبادئ العامة والقواعد التي ينبغي احترامها، ويكون رئيس

المؤسسة هو الوحيد المخوّل لتقدير الوضعية في مؤسسته واتخاذ التدابير "المناسبة" بالاستناد على الطريقة العملية "الإطار"، وهذا بالتشاور مع الهيئات البيداغوجية، ومسؤولي الخدمات الجامعية، وبدعم من السلطات المحلية. تتمحور هذه الطريقة العملية حول النقاط التالية:

## 1. الاستمرار في التعليم عن بعد وتعزيزه:

إنّ الوضعية الصحية الحالية تحتمّ علينا استخدام أنماط أخرى لمزاولة الفعل البيداغوجي وتنظيمه:

- الإبقاء على تنظيم التدريس عن بعد (محاضرات وتطبيقات)، لإكمال السنة الجامعية 2020/2019، ويتعلق الأمر، على الخصوص بإنهاء تعليم الوحدات الأفقية والوحدات الاستكشافية عن طريق التعليم عن بعد فقط، واقتصار التعليم الحضوري الممزوج بالتعليم عن بعد لتعليم الوحدات الأساسية والوحدات المنهجية، مع الأخذ في الاعتبار خصوصية المادة المدرّسة. يتمّ استغلال الحجم الزمني المكتسب والمتبقى لدعم تعليم المواد الأساسية لإنهاء البرنامج البيداغوجي في الأجل،
- وضع تحت تصرف الطلبة فضاءات أنترنت ووسائل الإعلام الآلي مع ضمان الاحترام الصارم للتباعد الجسدي،
- الاستعمال المشترك للتجهيزات والوسائل ما بين المؤسسات الجامعية، يمكن لطلبة نفس ولاية الإقامة استعمال الوسائل البيداغوجية لمؤسسة جامعية أخرى غير المسجلين بها،
- مواصلة مجهود تكوين الأساتذة في تقنيات التعليم عن بعد،
- وستقدّم دروس السنة الجامعية 2021-2020 عبر الخط من خلال المنصات البيداغوجية للمؤسسات الجامعية، والبث التلفزيوني، وكل الدعائم الاتصالية الأخرى.

## 2. إعادة تنظيم التعليم الحضوري:

- يعتمد هذا النمط التدريسي على توفر الشروط الصحية الضرورية واحترام المعايير المقررة. إنّ على رؤساء المؤسسات الجامعية وبالتشاور مع الهيئات البيداغوجية وضع كل الترتيبات العملية اللازمة لاستئناف الدروس. ويتعلق الأمر بـ:
- تنظيم الدروس الحضورية عن طريق دفعات من الطلبة ولمدة زمنية مغلقة بكل من الجامعات والمدارس العليا (تخصيص أسبوعين لتدريس طلبة السنة الأولى ليسانس، ثم الأسبوعين المواليين لطلبة السنة الثانية ليسانس، وأخيرا أسبوعين لطلبة السنة الثالثة ليسانس والسنة الأولى ماستر). يسمح هذا التنظيم بتسيير التدفقات الطلابية في إطار احترام المعايير الصحية سواء على مستوى مؤسسات التعليم العالي أو على مستوى الإقامات الجامعية،
  - التحضير لاستقبال، في المقام الأول، طلبة الدكتوراه وطلبة السنة الثانية ماستر بدء من 23 أوت 2020 بالنسبة لمؤسسات طلبة الشمال والهضاب العليا وعودة طلبة مؤسسات الجنوب بدء من أول سبتمبر 2020 (أنظر الرزنامة المفصلة في الملحق)،

- يمكن تنظيم حصص تدريسية حضورية لتكملة الدروس عن بعد تكون على شكل مرافقة و/ أو مراجعة،
  - يمكن لمؤسسات الجنوب تأخير التدريس الحضوري إلى بداية شهر سبتمبر 2020. مع الإبقاء على التعليم عن بعد.
  - بالنظر إلى المسافات الكبيرة التي تفصل بين بلديات ومقر الولاية (مناطق الجنوب) فإنه يطلب من الطالب التقرب من قطاعات الشباب والرياضة والتربية والتكوين المهني لاستغلال الأماكن ووسائل الإعلام الآلي،
  - عند استئناف الدروس الحضورية لا تحتسب غيابات الطلبة.
- ملاحظة:** في حال تطوّر الخطورة في الأزمنة الصحية فإن الدروس والتقييمات تتم حصريا عن بعد.

### 3. تنظيم الأعمال التطبيقية:

- حسب المواد المدرّسة وخصوصية كل مؤسسة وبعد أخذ رأي فرق التكوين، يجب مراعاة الأوضاع وتنظيم الأعمال التطبيقية على النحو التالي :
- القيام بالأعمال التطبيقية عن طريق المحاكاة مع تقديم حصيلة موجزة للأعمال عبر الوسائط الالكترونية.
- أو الحضور مع الاحترام الصارم للمعايير والإجراءات،
- أو عن طريق تسجيل حصص للأعمال التطبيقية منجزة للعرض من قبل الأساتذة وعرضها على الخط. إنّ هذه الإمكانية تسمح للطالب متابعة أعماله التطبيقية وتقديم تقارير عن كل حصة إلى الأستاذ للتقييم عبر الخط.
- يُفضل تقييم التقارير المنجزة عبر الخط.
- أو تأجيل الأعمال التطبيقية، في حال تعذر إجراءها، واعتبارها ديونا يجب تصفيتها خلال الموسم الجامعي 2021/2022، عندما تسمح الظروف بذلك.

### 4. تسيير الزمن البيداغوجي:

- إضافة إلى تنظيم الدروس عبر دفعات من الطلبة فإنه ينبغي أيضا تخفيض الأعداد في كل فوج والمباعدة في برمجة مختلف الأفواج وهو ما يتطلب رفع الفترات الزمنية المتاحة إلى غاية الساعة السادسة (18.00) مساء، وللمصادقة على الدروس المقدّمة عن بعد وإنهاء برنامج الفصل الثاني فإنه ينبغي تخفيض المدة الزمنية المخصصة للحصص التعليمية، مع المحافظة على جودة التكوين، كما يلي:
- ساعة واحدة (1 سا) بالنسبة للحصص النظرية (الدروس).
  - ساعة واحدة (1 سا) بالنسبة للحصص الأعمال الموجهة.
  - ساعتان (2 سا) بالنسبة للحصص الأعمال التطبيقية.

## 5. معايير يتعين احترامها:

يجب الاحترام الصارم، حسب التخصصات، في كل البنايات المخصصة للبيداغوجيا (مدرجات، قاعات الأعمال الموجهة ومخابر الأعمال التطبيقية) المعيار "الإطار"، **16 طالبا في مساحة 50 م<sup>2</sup>**. وزيادة على ذلك يتعين :

- التعقيم الدوري للأماكن البيداغوجية والإدارية،
- ضمان التهوية والصيانة للأماكن بما في ذلك دورات المياه،
- تنظيم الحركة داخل المؤسسات الجامعية والإقامات الجامعية،
- منع التجمعات،
- الوضع الإيجابي للكمامة واحترام التباعد الجسدي لكل مكونات الأسرة الجامعية،
- مضاعفة نقاط غسل اليدين (خزانات للماء والصابون)،
- تحمل الأسرة الجامعية مسؤولية احترام الإجراءات الوقائية،
- وضع نظام للإعلانات والإعلام، يذكر بالتوصيات الوقائية،

## 6. الخدمات الجامعية:

### الإيواء:

- معيرة استعمال الغرف الجامعية واحترامها ::
- 6 م<sup>2</sup> لكل طالب.
- 12 م<sup>2</sup> لكل طالبين.
- 18 م<sup>2</sup> لكل ثلاثة طلبة.
- توفر كل إقامة جامعية فضاء للانترنت وتضعه تحت تصرف الطلبة.

### الإطعام:

- الإطعام الذي يوصى به يكون من نوع "الوجبة المنقولة" في علب وأواني وأدوات قابلة للتخلص منها.
- توزيع الوجبات الغذائية يتم باحترام المعايير الصحية،
- تمديد ساعات توزيع الوجبات الغذائية للتسيير الحسن للتدفقات الطلابية قصد ضمان حسن سير العملية.

### النقل:

- احترام نقل 25 طالبا كحد أقصى في الحافلة مع ضمان مناوبات متعددة للحافلات يوميا لغاية الساعة السادسة مساء (18 سا) وفق الحصص التعليمية التي تبرمجها المؤسسات الجامعية.
- هذه العملية يجب القيام بها بالصرامة المطلوبة وأن يجنّد لها كل الأعوان المعنيون، وبالتنسيق الوثيق مع المصالح البيداغوجية،
- سيتمّ وضع تدابير خاصة لتنقل طلبة الجنوب نحو الشمال.

## 7. الإجراءات الصحية:

بالنظر للوضعية الصحية واستشراف استئناف النشاطات البيداغوجية الحضرية فإنّ الوحدات الصحية والوقائية وخلايا الاستماع والمساعدة النفسية لها دور كبير في التكفل بأفراد الأسرة الجامعية. وفي هذا الصدد فإنّه أخذ بعين الاعتبار إجراء تكوينات خاصة بهذه الفئة. بالإضافة إلى الوسائل الخاصة المرافقة التي ستضعها كل مؤسسة لمواجهة كل احتمال. إنه من الأهمية التذكير بالبوادر التقييدية (الحاجزية) التي يتعين احترامها لحماية الأساتذة والعمال والطلبة:

- القياس المنتظم للحرارة عند الدخول إلى الجامعة،
- وضع الكمامة إجباري، وعليه ينصح بتحضير كميات معتبرة من الآن.
- قطاع التعليم العالي والبحث العلمي وباقتراح من المديرية العامة للبحث العلمي والتطوير التكنولوجي لنموذج مطور لكمامة من طرف جامعة باتنة، ستقترح وزارة التعليم العالي والبحث العلمي على وزارة التكوين والتعليم المهنيين العمل على تصميم وإنجاز كمامات بما فيه الكفاية على مستوى كل ولاية لتلبية احتياجات مؤسسات التعليم العالي.

- وضع سائل الهيدروكحول ،

سيتمّ توفير السائل الكحولي من قبل المديرية العامة للبحث العلمي والتطوير التكنولوجي ويوضع تحت تصرف المؤسسات، وسيتمّ توفير هذه المحاليل من قبل مركز البحث في التحاليل الكيميائية والفيزيائية (CRAPC) الذي أنشأ لهذا الغرض وحدة صناعية معتبرة لإنتاجه.

يمكن لبعض المؤسسات الجامعية صناعة السائل الهيدروكحولي شريطة توفر المواد الأساسية لصناعته في السوق : الإيثانول، الغليسيرول، الماء الأكسجيني.

وعلى الأخص المؤسسات الجامعية التي ليس بها إلا العلوم الإنسانية والاجتماعية، والتي لا تتوفر على وسائل لإنتاج السوائل المعقمة، فهي مطالبة بتحديد احتياجاتها. في حين يطلب من المؤسسات الأخرى القيام بالجهد المطلوب لصناعة السائل التعقيمي الذي يستجيب لاحتياجاتها الخاصة.

- احترام التباعد الجسدي ما بين الأشخاص بمسافة واحد متر ونصف (1.5م) .
- تسيير اتجاه تدفقات الطلبة وتجنب التقاطعات (اتجاه التنقلات-المدخل والمخارج، ...).
- تهوية وتنظيف وتعقيم البنايات بالقدر الممكن وبقدر الاحتياج.



- تنظيم الحضور بالمؤسسة من خلال:

■ منع دخول الغرباء عن المؤسسة الجامعية.

■ منع التجمعات,

تنظيم الإعلام والاتصال على المنصات الرقمية والشبكات (توزيعات الزمن، برنامج الامتحانات، نشر العلامات، ...).

■ تفضيل التنقلات المرنة للطلبة، والذين يجب حضورهم فقط أثناء حصصهم البيداغوجية (إعادة النظر في توزيعات الزمن إذا كان ذلك ضروريا مع الأخذ بعين الاعتبار خصوصية كل مؤسسة).

## 8. التعليم عن بعد: تحسين المنظومة ابتداء من 2021/2020

72.000 درسا تغطي جميع المواد المدرسة في جميع أطوار التكوين الجامعي. من الجميل إنجاز قاعدة معطيات تشتمل على مجموع الدروس الموضوعية في المنصات الرقمية وفق المعايير البيداغوجية الخاصة بالممارسات البيداغوجية للتعليم عن بعد. وفي ذات الوقت فإن قدرات مركز البحث في الإعلام التقني والعلمي وجامعة التكوين المتواصل، وهما المؤسستان الوطنيتان المرجعيتان والقادرتان على إنجاز القاعدة المعطياتية، لا تستطيعان على المدى القصير إنجاز هذه القاعدة بهذا الحجم من التسجيلات ونشره.

سنكتفي، أيضا، بناء على ذلك بإنجاز قاعدة معطيات وطنية للدروس المرجعية للتعليم عن بعد لفائدة طلبة السنوات الأولى ليسانس (والذين يبلغ تعدادهم 368.000 طالبا ) ما يعادل 24% من العدد الإجمالي للطلبة).

المديرية العامة للتعليم والتكوين العالين بالتشاور مع الندوات الجهوية للجامعات، تكلف مدير مركز البحث في الإعلام التقني والعلمي ومدير جامعة التكوين المتواصل بتنفيذ هذه العملية.

تعيين أستاذ باحث من كل مؤسسة وفي كل ميدان/تخصص للتكفل بإدماج ومتابعة العملية.

هذا بغض النظر عن جميع التدابير المحلية التي يمكن أن تتخذها المؤسسات لتطوير قدراتها وبرامجها بخصوص التعليم عن بعد.

تحسين التدفقات لتسهيل الولوج إلى منصة الجامعة وهذا بالتشاور مع الجزائرية للاتصالات ومركز البحث في الإعلام العلمي والتقني، ومشاركة الدروس عبر الخط بجودة جيدة ما بين المؤسسات،

- توافق وسائل التكوين عن بعد بكل مؤسسات التعليم العالي،

- دراسة وضعية حالات الطلبة الذين لهم صعوبات مادية لمتابعة الدروس عبر الخط،

- تعديل النصوص القانونية للتكفل بنظام التعليم عن بعد.

## 9. حالات خاصة بالعلوم الطبية: إضافة إلى الإجراءات المشار إليها....

- منع دخول الطلبة إلى المصالح الطبية المخصصة للمرضى المصابين بكوفيد-19,

- استعمال تجهيزات المحاكاة المقتناة من أجل التدريس، وخصوصاً، الأعمال التطبيقية،
- التربصات التطبيقية غير القابلة للإجراء بسبب كوفيد-19 تعتبر ديونا يجب تصفيتها عندما يسمح الظرف الصحي بذلك.
- استعمال السمعي \_ البصري في الأعمال الموجهة.
- مواصلة التعليم عن بعد عن طريق المحاضرات المرئية حسب البرمجة التالية:

#### ○ الطور الأول:

- من 23 أوت إلى 01 أكتوبر 2020: التعليم عن بعد
- من 04 إلى 10 أكتوبر 2020: أسبوع للمراجعة
- من 11 أكتوبر إلى 01 نوفمبر 2020: تقييم متعدد الأشكال.

#### ○ الطور الثاني

- من 23 أوت إلى 01 أكتوبر 2020: التعليم عن بعد
- من 04 إلى 10 أكتوبر 2020: أسبوع للمراجعة
- من 11 أكتوبر إلى 01 نوفمبر 2020: تقييم على شكل أسئلة متعددة الخيارات (إجباري)

- تقارير التربصات

#### ○ الداخلي:

- من 23 أوت 2020 إلى 23 فيفري 2021: ستة أشهر تربص تطبيقي (التربص الثالث والتربص الرابع)، دون خطورة كوفيد-19

#### ○ الإقامي:

- امتحانات الدورة العادية لنهاية السنة الأولى: نوفمبر 2021
- الامتحانات الاستدراكية: ديسمبر 2021.

#### – شهادة الدراسات الطبية المتخصصة:

- الامتحان الاستدراكي لدورة 2019-2020: من 23 أوت إلى نهاية سبتمبر 2020.

- تاريخ الامتحان الدورة العادية : من 16 إلى 30 جانفي 2021
- تاريخ الامتحان الدورة الاستدراكية: من 6 إلى 18 ماس 2021

- تاريخ المسابقة المقبلة لتوظيف الأساتذة المساعدين: 05 ديسمبر 2020
- تاريخ مسابقة الترقية إلى رتبتي أستاذ محاضر والأستاذية جوان 2021
- مسابقات رؤساء المصالح: النصف الأول لشهر سبتمبر 2020

#### 10. توجيه وتسجيل حملة البكالوريا الجدد

- أبواب مفتوحة على الجامعة بنمط افتراضي،
- إجراء التوجيه والتسجيل الأولي عن بعد،

- إجراءات جديدة للتسجيل عن بعد (دون تنقل الطلبة) مقترحة، وسيجرى تطويرها في الأجل المناسبة،
- اختبارات الانتقال للالتحاق بالمدارس العليا للأساتذة
- اقتراح ضمان المقابلة عبر الخط عن طريق الزوم وجوجل ديو أو أي وسيلة رقمية أخرى.

## 11. التقييم

### الامتحانات:

إضافة إلى أساليب التقييم التقليدية والمعروفة، هناك إمكانية التجديد وإدخال، عن طريق فرق التكوين، المرونة في تنوع أشكال التقييم التي تسمح باحترام القواعد الصحية، وخصوصا التباعد الجسدي، مع السهر الكلي على احترام المعايير البيداغوجية. ويمكن اقتراح المقاربات التالية:

- تخفيض المدة الكلاسيكية المقررة للامتحانات.
- التقييم بواسطة أسئلة متعددة الاختيارات والمقاربات ذات الصلة.
- بعض الدروس يمكن تقييمها من خلال الأعمال المقدمة من طرف الطلبة.
- نمط تقييم الطلبة (التقييمات المستمرة، الامتحانات النهائية) تعود لتقديرات اللجان البيداغوجية، مسؤولي الوحدات التعليمية الاستكشافية والعرضية، سيشجعون على ايجاد أنماط أخرى للتقييم عن بعد،
- الحالات الخاصة للطلبة والأساتذة الغائبين، بسبب قاهر، تدرس حالاتهم بصفة منفصلة بالأخذ بعين الاعتبار تقديرات مدير المؤسسة والفرق البيداغوجية، يمكن لفئة الطلبة الذين لم يتمكنوا من متابعة التعليم عن بعد بسبب نقص الامكانيات أو المشاركة في التقييم عن بعد، أن تعالج مسألتهم بصفة خاصة (انتقال بديون، إعادة السنة، بدون تأخر بيداغوجي محتسب)
- ملاحظة:** توزيع جدول الامتحانات على مختلف الأطراف المعنية. (مديرية للخدمات الجامعية، الطلبة، الأساتذة).

### تنظيم المسابقات

#### مسابقات المدارس العليا

بالنسبة للمدارس العليا والدكتوراه: يوم واحد يكفي لإجرائها. التقليل من تنقل المترشحين لمسابقات التكوين في الدكتوراه من خلال إنشاء مراكز جهوية للمسابقات،  
تقليل عدد المترشحين للمسابقة.

- فيما يتعلق بتنظيم المسابقات الوطنية للالتحاق بالطور الثاني في المدارس العليا ، يتم الحفاظ على الإجراءات المعمول به.

وبالإضافة ، من الضروري:

- تقليص مدة كل اختبار والتي ، على أي حال ، يجب ألا تتجاوز ساعتين ؛

• تقليص عدد المواد التي تغطيها امتحانات المسابقة.

- فيما يتعلق بالحالة الخاصة للمدرسة المتعددة العلوم للهندسة المعمارية والعمران، - يُقترح أيضاً مراجعة مدة اختبار "ورشة العمل" (atelier) .

## 12. حالة مراكز البحث:

بهدف ضمان استمرارية نشاطات مراكز البحث بكل أمان و مساهمة الباحثين في تسيير الأزمة فإنه يجب اتخاذ الإجراءات التالية:

- وضع التدابير المناسبة لوقاية العمال ( العمل عن بعد، تسريح بعض صنف من العمال، التباعد، وضع الكمامة، توفير السوائل الهيدروكحولية،... )،
- تجنيد تجهيزات ووسائل السمع البصري المتوفرة على مستوى مركز البحث في الإعلام العلمي والتقني لاستعمالها في الاجتماعات المرئية، وفي التعليم عن بعد، وكذا في مختلف المنصات المتخصصة،
- استئناف نشاطات الباحثين الدائمين، مع احترام المعايير الصحية، بهدف وضع برنامج نشاطات نصف سنوي يتمحور حول مواضيع محددة يكون لها أثر إيجابي على المحيط الاقتصادي والاجتماعي،
- تجنيد الباحثين للقيام بالعديد من المساهمات والانجازات العملية على مستوى مراكز الكشف بهياكل البحث وفي المستشفيات، من خلال تطوير تقنيات وطقم الكشف، بانجاز نماذج للتنفس الاصطناعي، وأجهزة السكانر المتحركة، وأجهزة قياس الحرارة الالكترونية، وصناعة الكمامات وسوائل التعقيم الهيدروكحولية،
- إنشاء مجموعات عمل متعددة التخصصات لاقتراح تقنية وعلمية والشروع في إعداد دراسة حول أثر الوباء على الصعيد الاجتماعي والاقتصادي والثقافي وعلى دور التعليم العالي والبحث العلمي في مرحلة ما بعد كوفيد.

## 13. إجراءات خاصة بالعمال الإداريين والتقنيين والخدمات الملزمين بحضور دائم على مستوى المؤسسات، والتي نذكر منها على الخصوص:

- تهيئة المكاتب لضمان التباعد: التباعد، لوحات زجاجية بالنسبة للخدمات ذات الاتصال الواسع مع الطلبة والأساتذة، مصلحة التمدرس ، مصلحة الموظفين،
- تجهيز أماكن العمل بوضع وتوزيع الصابون وسوائل التعقيم لنظافة الأيدي،
- وضع توصيات ووسائل خاصة لحماية عمال الاستقبال وعمال الأمن، الفاعلين الأساسيين لتسيير الأزمة: التحسيس بالمخاطر، التحسيس بالمسؤولية، الإعلام حول معايير التباعد الاجتماعي، وضع الكمامات، استعمال المعقمات بالعدد الكافي، تقريب دورات المياه ونقاط الماء،...

## 14. المرافقة والتنسيق:

- تنصيب خلية مركزية وخلايا محلية (على مستوى كل مؤسسة)، طبقا للقرار رقم 453 المؤرخ في 15 جويلية 2020،
- ضمان التنسيق ما بين الخلية المركزية للمتابعة والخلايا المحلية عبر الأرضية الرقمية المخصصة لهذا الغرض، على موقع وزارة التعليم العالي والبحث العلمي.
- <https://services.mesrs.dz/plateforme/course/view.php?id=153>
- تكوين الأساتذة على تقنيات التعليم عن بعد (استعمال الأرضيات) مع الأخذ بعين الاعتبار النقائص المسجلة منذ الشروع في العملية بداية شهري مارس وأفريل 2020 (مركز البحث في الإعلام العلمي والتقني، وجامعة التكوين المتواصل)، والمتابعة من طرف مديرية البحث العلمي والتطوير التكنولوجي ومديرية الشبكات.
- تكوين أطباء الإقامات الجامعية (أكثر من ألف سرير) والمدارس العليا للتعليم العالي على تقنيات التكفل بالحالات المشتبه فيها والتي يمكن أن تظهر في الوسط الجامعي.
- تخصيص هياكل معزولة في المؤسسات والإقامات الجامعية في حالة وجود وضعيات حساسة.
- اقتناء السوائل التعقيم التي يوقرها مركز البحث في التحاليل الكيميائية والفيزيائية (CRAPC) وبمساهمة الندوات الجهوية في توزيعها.
- اقتناء الكمادات: مديريات التعليم والتكوين المهنيين سيتم الاتصال بها عن طريق وزارتهم الوصية في أقرب الآجال لتوفير هذه الكمادات.
- تطوير مراكز الكشف في المؤسسات التي لديها مخابر، التجهيزات والمؤهلين الملائمين، على غرار المراكز التسع العملية المتكفل بها من طرف المديرية العامة للبحث العلمي والتطوير التكنولوجي.
- إشراك الفاعلين والهيئات البيداغوجية والمنظمات الطلابية والنقابية.
- المرافقة النفسية للأسرة الجامعية لمواجهة الضغط الناجم عن الجائحة (خدمة على الخط تحت رعاية خلايا المساعدة النفسية الجامعية)،
- إشراك الفاعلين والهيئات البيداغوجية والمنظمات الطلابية والنقابات في تحسيس الأسرة الجامعية،
- التنسيق التام مع السلطات المحلية (الولاية، الدائرة، البلدية، مديرية الصحة العمومية،...).
- وضع مخطط للاتصال والتواصل مكيف حسب الوضع بكل مؤسسة جامعية.

**تتمحور المبادئ العامة حول:**

- 1- التنظيف/ التعقيم، إجراءات الحواجز،
- 2- استغلال قاعات الدروس، المدرجات، المخابر،
- 3- استقبال الطلبة على دفعات،
- 4- تسيير حركة الطلبة والموظفين،
- 5- استغلال تسيير الإقامات الجامعية،
- 6- التكفل بالحالات المشتبه فيها والمؤكدة.

**التنفيذ يعتمد على خمسة نقاط أساسية:**

- 1- الإبقاء على التباعد الفيزيائي،
- 2- تطبيق البوادر الحاجزية،
- 3- الحد من اختلاط الطلبة،
- 4- تنظيف وتعقيم البنايات والأجهزة،
- 5- التكوين، الإعلام والاتصال.

## الملحق 1: رزنامة و توصيات وزارة التعليم العالي والبحث العلمي

## برنامج التوقيت العام لاستئناف النشاطات البيداغوجية

ابتداء من 16 أوت 2020

- استئناف العمال الإداريين والصيانة والنظافة لإعداد الفضاءات البيداغوجية وظروف استقبال الطلبة سواء كان ذلك على مستوى الجامعات أو على مستوى الإقامات الجامعية، لا سيما وضع نظام صحي مناسب.
- تذكير الأسرة الجامعية بنظام "بروتوكول التسيير" لنهاية الموسم الجامعي 2019-2020 والدخول الجامعي 2020-2021، وذلك باستخدام جميع وسائل الاتصال.

يوم 23 أوت 2020:

- التوقيع على محاضر الاستئناف عبر الخط، مع التزام الأساتذة بمواصلة الأنشطة البيداغوجية التي بدأت شهر مارس 2020.
- إعلام الطلبة ببرنامج التوقيت الخاص بنهاية السنة الجامعية 2019-2020، والدخول الجامعي لسنة 2020-2021، المعتمد من طرف المؤسسة طبقا لبروتوكول إطار التسيير.

- من 23 إلى 31 أوت 2020 (استئناف طلبة الدكتوراه وطلبة السنة الثانية الماستر):
- استئناف التكوين بمؤسسات التعليم العالي لطلبة السنة الثانية ماستر وكذا الطلبة المسجلين في الدكتوراه، واستقبالهم بالإقامات الجامعية للسماح لهم بمواصلة أبحاثهم أو لتحضير مناقشتهم المغلقة.
- ابتداء من أول سبتمبر 2020: مواصلة التعليم عن بعد بالمزاوجة بين الدروس والأعمال الموجهة.
- عندما تكون المحاضرات والأعمال الموجهة مدمجة، يمكن تقديمها حضوريا: العمل على استقبال الطلبة في شكل دفعات لمدة أسبوعين "تدريس مكثف" ما يعادل "أربعة أسابيع":

- الدفعة الأولى من 01 إلى 15 سبتمبر 2020
- الدفعة الثانية من 16 إلى 30 سبتمبر 2020.
- الدفعة الثالثة من 01 إلى 15 أكتوبر 2020، حسب تعداد الطلبة في المؤسسة،
- تقييم الطلبة حسب الدفعات الطلابية باستعمال كل الأشكال وبمشاركة كل الهيئات البيداغوجية لتنظيم امتحانات الدورة العادية والدورة الاستدراكية من 17 أكتوبر إلى 10 نوفمبر 2020.

- تنظيم المداورات حسب الترتيب الزمني للامتحانات المبرمجة.
- الدخول الجامعي 2020-2021 مبرمج يوم 18 نوفمبر 2020-2021:
- السنة الأولى ليسانس: التعليم يكون عن بعد،
- الأطوار الأخرى، تفضيل التعليم عن بعد،
- وعندما تستوجب الدراسة بصفة حضورية، يجب تنظيم الطلبة في شكل دفعات على فترات كل منها 15 يوما، لتقليص عدد الطلبة في المجمّعات.

ملاحظة: بما أنه تم تفضيل طريقة التعليم عن بعد، فإن غيابات الطلبة المحتملة في الأعمال التطبيقية والموجهة لا تحتسب.



## الملحق 2

### برنامج توقيت استئناف الأنشطة البيداغوجية للمؤسسات الجامعية بالجنوب

(بسكرة، الواد، ورقلة، الأغواط، غرداية، تمنراست، إيليزي، أدرار، تندوف، بشار، نعام، البيض)

يوم 23 أوت 2020

- توقيع محضر استئناف العمل عن بعد، عن طريق الخط مع التزام الأساتذة بمواصلة الأنشطة البيداغوجية التي بدأت منذ شهر مارس 2020 عن بعد.
  - إعلام الطلبة ببرنامج التوقيت الخاص بنهاية السنة الجامعية 2019-2020، والدخول الجامعي لسنة 2020-2021، المعتمد من طرف المؤسسة، طبقا للبروتوكول "الإطار" للتسيير مع استعمال كل وسائل الاتصال.
  - استئناف العمال الإداريين والصيانة والنظافة لإعداد الفضاءات البيداغوجية وظروف استقبال الطلبة على مستوى الجامعات سواء أكان ذلك على مستوى الجامعات أم على مستوى الاقامات الجامعية، لا سيما وضع نظام صحي مناسب.
- ملاحظة:** حسب خصوصية كل مؤسسة، تحضير الفضاءات البيداغوجية والإقامات الجامعية، ويمكن تقديم تاريخ تحضير هذه الفضاءات إلى 16 أوت 2020.

يوم 01 سبتمبر 2020 (استئناف طلبة الدكتوراه وطلبة السنة الثانية ماستر)

- استئناف الدراسة بمؤسسات التعليم العالي لطلبة السنة الثانية ماستر وكذا الطلبة المسجلين في الدكتوراه تكوين حضوري، واستقبالهم بالإقامات الجامعية للسماح لهم بمواصلة أبحاثهم أو لتحضير مناقشتهم مغلقة.

ابتداء من 06 سبتمبر 2020

- مواصلة الدراسة بصفة مدمجة "محاضرات وأعمال موجهة".
- بما أن المحاضرات والأعمال الموجهة مدمجة، يمكن إلقاؤها بشكل حضوري، مع العمل على استئناف الدراسة حضوريا على شكل دفعات ولمدة أسبوعين، "تعليم مكثف" ما يعادل "4 أسابيع".

● الدفعة الأولى: من 06 إلى 17 سبتمبر 2020

● الدفعة الثانية: من 20 إلى 01 أكتوبر 2020.

● الدفعة الثالثة: "حسب تعداد الطلبة" من 04 إلى 15 أكتوبر 2020.

- تقييم الطلبة حسب المجموعات باستعمال كل الوسائل ومشاركة كل الهيئات البيداغوجية للتحضير للامتحانات العادية والاستدراكية من 17 أكتوبر إلى 10 نوفمبر 2020.
- تنظيم المداولات حسب الترتيب الزمني للامتحانات المبرمجة.
- تاريخ الدخول الجامعي: يوم 18 نوفمبر 2020.

● السنة الأولى ليسانس: التعليم يكون عن بعد

- الأَطوار الأخرى، تفضيل التعليم عن بعد
- عندما تكون الدراسة بصفة حضورية، يجب تنظيم الطلبة في شكل دفعات لفترات 15 يوماً، من أجل تقليص عدد الطلبة في المجمّعات.

**ملاحظة:** بما أن نمط التعليم عن بعد هو الأفضل، فإن الغيابات المحتملة للطلبة في الأعمال التطبيقية والتوجيهية لا تحتسب.

## الملحق الثالث:

### برنامج توقيت استئناف النشاطات بالعلوم الطبية:

#### – الطور الأول:

- من 23 أوت إلى 01 أكتوبر 2020: التعليم عن بعد
- من 04 إلى 10 أكتوبر 2020: أسبوع للمراجعة
- من 11 أكتوبر إلى 01 نوفمبر 2020: تقييم متعدد الأشكال.

#### – الطور الثاني

- من 23 أوت إلى 01 أكتوبر 2020: التعليم عن بعد.
- من 04 إلى 10 أكتوبر 2020: أسبوع للمراجعة.
- من 11 أكتوبر إلى 01 نوفمبر 2020: تقييم على شكل أسئلة متعددة الخيارات (اجباري).
- تقارير التربصات.

- **الداخلي:** من 23 أوت 2020 إلى 23 فيفري 2021: ستة أشهر تربص تطبيقي (التربص الثالث والتربص الرابع)، دون خطورة كوفيد-19

#### – التكوين الإقليمي:

- امتحانات الدورة العادية لنهاية السنة الأولى: نوفمبر 2021
- الامتحانات الاستدراكية: ديسمبر 2021.

#### – شهادة الدراسات الطبية المتخصصة:

- الامتحان الاستدراكي لدورة 2019-2020: من 23 أوت إلى نهاية سبتمبر 2020.
- تاريخ الامتحان الدورة العادية : من 16 إلى 30 جانفي 2021
- تاريخ الامتحان الدورة الإستدراكية : من 6 إلى 18 ماس 2021
- تاريخ المسابقة المقبلة لتوظيف الأساتذة المساعدين: 05 ديسمبر 2020
- تاريخ مسابقة الترقية إلى رتبتي أستاذ محاضر والأستاذية جوان 2021
- مسابقات رؤساء المصالح: النصف الأول لشهر سبتمبر 2020

**الملحق الرابع:**  
**بعض التوصيات للإدارة**  
**الامتحانات ذات التعداد الكبير**

- التقليل من أي خطر لانتقال Covid-19 ؛
- تنظيم دخول و خروج واحدة إلى و من قاعات الامتحانات (دخول وخروج منفصل) ؛
- فرض المسافة الجسدية في قاعات الامتحانات (بعد أدنى 1.5 متر بين طالبين) ؛
- توفير وضمان وسائل النظافة (المياه الجارية والمراحيض النظيفة وتهوية القاعات بين امتحانين ، ... ) ؛
- تحديد مدة الامتحان إلى ساعتين (02 س 00) كحد أقصى ؛
- احتفظ بأوراق الاختبار في صناديق من الورق المقوى لمدة 24 ساعة على الأقل قبل تصحيحها ؛
- ارتداء الكمامة (الطلاب والمشرفين) طوال الامتحان.
- تطبيق التعليمات الواردة في هذا البروتوكول (الملحق 2) في حالة مرض شخص (السعال، والحمى، ...) أو يشتبه في أنه مريض.
- توفير مكان منعزل للتعامل مع الحالات المشكوك فيها أو الحالات غير الطبيعية الأخرى.

الملحق 2: توصيات وزارة الصحة و السكان وإصلاح المستشفيات.

## Annexe 2-1 :

### **MESURES GENERALES DE PREVENTION : une stricte application en tout lieu et à tout moment**

#### **Principes de base :**

Les mesures de prévention d'ordre général devront, notamment, porter sur la nécessité de :

- organiser l'accès et la sortie de tout lieu du secteur de l'Enseignement Supérieur et de la Recherche Scientifique selon les impératifs de la distanciation physique ;
- veiller à la limitation du nombre de personnes à l'intérieur de l'ensemble des établissements conformément aux impératifs de la distanciation physique ;
- veiller au respect du port obligatoire du masque pour tout le personnel et tous les étudiants ;
- assurer la disponibilité des points de lavage des mains et/ou un gel hydro-alcoolique pour la désinfection des mains ;
- disposer de collecteurs pour les déchets spécifiques (masques, mouchoirs...) ;
- aviser les travailleurs de ne pas se présenter au travail s'ils présentent des symptômes suggestifs de la maladie (fièvre, toux, difficultés respiratoires) ;
- mettre en place une procédure pour l'isolement et le port de masque chirurgical d'un travailleur ou d'un étudiant présentant un quelconque symptôme évocateur de la COVID-19 ;
- faire la promotion des mesures pour l'hygiène respiratoire (tousse ou éternuer dans son coude replié ou dans un mouchoir, jeter le mouchoir, se laver les mains dès que possible) et veiller à leur application ;
- mettre en place une procédure pour la distanciation physique.

#### **Règles pratiques**

- **Concernant la distanciation physique**, il y a lieu de :
  - respecter la distance minimale d'un mètre et demi entre les personnes pour éviter les risques de contact, sauf en cas d'impossibilité technique avérée,
- **Concernant le lavage des mains**, il y a lieu de :
  - se laver fréquemment les mains à l'eau et au savon liquide :
    - en début de journée, à chaque changement de tâche,
    - après contact avec objets manipulés par d'autres personnes,
    - avant de boire et/ou manger
  - assurer, en permanence, un accès à un point d'eau et de savon et / ou mettre à disposition un gel hydro-alcoolique.
- **Concernant le port du masque**, il y a lieu de :
  - porter obligatoirement le masque en toute circonstance,
  - associer le port des gants de travail usuels selon la nature de l'activité.

## **Annexe 2-2 :**

### **Mesures Spécifiques du Secteur de l'Enseignement Supérieur et de la Recherche Scientifique : **Des Mesures Indispensables****

#### **Rappel des objectifs**

Il s'agira de :

- fixer les modalités de reprise et/ou de poursuite des activités dans le respect des règles de prévention,
- arrêter les modalités de renforcement des mesures de prévention et de désinfection dans l'objectif de réduire le risque de transmission dans l'ensemble des établissements,
- développer l'information et la sensibilisation des personnels et des étudiants,
- prévoir les sanctions pour les contrevenants.

#### **Mesures spécifiques**

##### **a. Mesures relatives au nettoyage des locaux:**

Réviser le plan de nettoyage (renforcement de l'équipe de nettoyage, formation des femmes de ménages, augmentation de la fréquence des nettoyages).

Enfin, Pour plus d'informations, consulter le site : <http://covid19.sante.gov.dz/> ou appelez le numéro vert 3030.

# DISPOSITIF OPERATIONNEL POUR LA PRISE EN CHARGE D'UN CAS SUSPECT D'INFECTION COVID-19 EN MILIEU UNIVERSITAIRE

---

## PRINCIPES

Ce protocole est destiné à tous les médecins notamment les médecins des Unités de Médecine Préventives (UMP) confrontés à un patient suspect d'infection Covid-19 en milieu universitaire.

L'acheminement du patient suspect d'infection Covid-19, est sous la responsabilité du SAMU, ou de la protection civile, et/ou de la DSP de la wilaya où le patient a été identifié.

### **Au niveau des établissements universitaires où le patient est identifié**

#### **Le médecin devra :**

- 1- Vérifier que ce patient correspond à la définition d'un malade suspect (annexe 1)  
Isoler le patient dans une pièce à part et informer le SAMU ou la protection civile ou la DSP, afin d'organiser le transport du patient vers la structure dédiée
- 2- Respecter les consignes de prise en charge d'un cas suspect d'infection Covid-19.
- 3- Respecter les précautions standards en matière d'hygiène
- 4- Informer le SEMEP pour la désinfection des locaux et l'élimination des déchets après le départ du malade suspect d'infection Covid-19
- 5- Déclarer le cas suspect d'infection Covid-19 sur le formulaire (annexe 2)
- 6- Pour plus d'information consulter le site du ministère de la santé, de la population et de la réforme hospitalière [www.sante.gov.dz](http://www.sante.gov.dz)

### **Mesures d'hygiène devant un cas suspect d'infection covid-19 :**

- Respecter les consignes de sécurité lors du transfert : PEI obligatoire (masque chirurgical, gants, sur-blouse, coiffe, lunettes de protection, visière...)
- Seul le médecin est autorisé à accompagner le patient suspect;
- Bio-nettoyage de l'ambulance après avoir déposé le patient à l'hôpital dédié...
- Désinfection du matériel médical à usage multiple ;
- Eliminer les déchets selon la filière des déchets d'activité de soins à risque infectieux (DASRI)



### **Références :**

- Note n° 02 du 23 janvier 2020, relative à la mise en place du dispositif de surveillance et d'alerte à l'infection par le nouveau coronavirus (Covid-19).
- Note N°04 du 20 février 2020 relative à la mise à jour des définitions et des modalités de surveillance, détection, notification et conduite à tenir devant un cas suspect ou confirmé d'infection par le nouveau coronavirus Covid-19.
- Note N°05 du 27 février 2020 relative à la gestion du cas suspect et/ou confirmé Covid-19 et des cas contacts
- Note n°20 du 05 Mai 2020 relative à l'actualisation de la définition de cas de COVID.19

### **Pièces jointes :**

- Annexe 1 : Définition d'un cas
- Annexe 2 : Fiche de notification de cas suspect ou confirmé Covid-19
- Annexe 3 : Fiche de suivi des contacts
- Annexe 4 : Conduite à tenir devant un cas suspect de coronavirus Covid-19
- Annexe 5 : Algorithme de gestion de cas de coronavirus Covid-19 suspect ou confirmé

## Annexe 2-3-1

### Définition de cas

*Ces définitions sont susceptibles d'évoluer et ce en fonction des informations disponibles.*

#### Définition des cas d'infection COVID-19

##### Cas suspect

- Toute personne présentant :
  - des signes cliniques d'infection respiratoire aiguë quelle que soit sa gravité avec une fièvre ou une sensation de fièvre, sans autre étiologie identifiée pouvant expliquer pleinement la symptomatologie.

**ET**

- ayant voyagé ou séjourné dans une région dont la transmission est active dans les 14 jours précédant la date de début des signes cliniques.

**OU**

Toute personne présentant une infection respiratoire aiguë quelle que soit sa gravité, dans les 14 jours suivant l'une des expositions suivantes :

- **un contact étroit\*** avec un cas confirmé ou probable de Covid-19, pendant que ce dernier était symptomatique
- toute personne ayant travaillé ou ayant séjourné dans un service hospitalier de prise en charge des cas d'infection Covid-19.

##### Cas probable

Dans la situation où le test de diagnostic virologique n'a pas pu être effectué pour quelque raison que ce soit : - tout cas répondant à la définition du cas suspect avec des images typiques à l'examen tomodensitométrique thoracique à type d'opacités en verre dépoli avec aspect en plage / nodulaire, de condensations avec aspect en bande/ nodulaire, de crazy paving (réticulations au sein du verre dépoli).

##### Cas confirmé

Toute personne, symptomatique ou non, avec un prélèvement virologique confirmant l'infection Covid-19.

**\* Un contact étroit** est une personne qui, à partir de 24h précédant l'apparition des symptômes d'un cas confirmé ou probable, a partagé le même lieu de vie (par exemple : famille, même chambre) ou a eu un contact direct avec lui, en face à face, à moins d'1 mètre du cas ou pendant plus de 15 minutes, lors d'une discussion ; amis intimes ; voisins de bureau; voisins du cas dans un moyen de transport de manière prolongée ; personne prodiguant des soins à un cas confirmé ou personnel de laboratoire manipulant des prélèvements biologiques d'un cas confirmé, en l'absence de moyens de protection adéquats.

## Annexe 2-3-2

### Fiche de notification de cas suspect Covid-19

Date de notification: / / // // // //

Médecin déclarant : \_\_\_\_\_

Nom de l'établissement : \_\_\_\_\_ Wilaya \_\_\_\_\_

#### Partie 1 : Identification du patient

Nom : \_\_\_\_\_ Prénom : \_\_\_\_\_

Date de naissance : / / // // // // ou âge : / /

Sexe : Masculin      Féminin

Adresse exact du patient : \_\_\_\_\_

#### Partie 2 : Information clinique

Date d'apparition des 1<sup>er</sup> symptômes : / / // // // //

Date de consultation du patient : / / // // // //

Lieu de prise en charge

**Symptômes du patient** : Cocher tous les symptômes rapportés

- |                     |                        |                         |
|---------------------|------------------------|-------------------------|
| 1- Fièvre           | 6- Essoufflement       | 11- Douleur articulaire |
| 2- Asthénie         | 7- Diarrhée            | 12- Douleur abdominale  |
| 3- Toux             | 8- Nausée/vomissement  | 13- Irritabilité        |
| 4- Maux de gorge    | 9- Céphalées           | 14- Confusion mentale   |
| 5- Écoulement nasal | 10- Douleur musculaire | 15- Autres              |
- Si Autres (précisez): \_\_\_\_\_

**Conditions sous-jacentes et comorbidité** : Cochez tous ceux qui sont applicables

1- Grossesse (trimestre: \_\_\_\_\_)

7- Post-partum (< 6 semaines)

2- Maladie cardiovasculaire

8- Immunodépression (VIH inclus)

3- HTA

9- Maladie rénale

4- Diabète

10- Maladie chronique des poumons

5- Maladie du foie

11- Cancer

6- Maladie neurologique ou  
neuromusculaire chronique

12- Autres

Préciser \_\_\_\_\_

**Partie 3** : Notion d'exposition et /ou voyages dans les 14 jours **précédant** l'apparition des symptômes

**Profession** : Cochez tous ceux qui sont applicables

Étudiant \_\_\_\_\_ Professionnel \_\_\_\_\_ Autres (à spécifier): \_\_\_\_\_

Travailleur en contact avec les animaux Professionnel de laboratoire

Le patient a-t-il visité des **établissements de soins de santé** au cours des 14 jours précédant l'apparition des symptômes? Non      Oui      Inconnu

Le patient a-t-il eu un **contact étroit** avec une personne atteinte d'une infection respiratoire aigüe au cours des 14 jours précédant l'apparition des symptômes?

Non      Oui      Inconnu

Si oui, précisez le lieu de contact (cochez tous ceux qui sont applicables):

Structure de santé      Cadre familial      Lieu de travail      Autres (à spécifier): \_\_\_\_\_

Le patient a-t-il été **en contact avec un cas suspect ou confirmé** au cours des 14 jours précédant

l'apparition des symptômes? Non      Oui      Inconnu

Si oui, énumérez tous les cas suspects ou confirmés:

Signature du médecin déclarant





## Annexe 2-3-5

### Conduite à tenir devant un cas suspect du Covid-19

Patient avec fièvre et/ ou toux et / ou difficulté respiratoire

**ET**

- Notion de voyage ou séjourné dans une région dont la transmission est active dans les 14 jours ayant précédé l'apparition

**OU**

- Un contact étroit\* avec un cas confirmé ou probable de Covid-19, pendant que ce dernier était symptomatique dans les 14 jours ayant précédé l'apparition

**Pour le cas**

Faire porter un masque chirurgical au cas ET l'isoler immédiatement

**Pour le personnel de santé**

Mettre un masque de protection FFP2, des gants et une surblouse



**Informer le SAMU ou la protection civile ou la DSP**

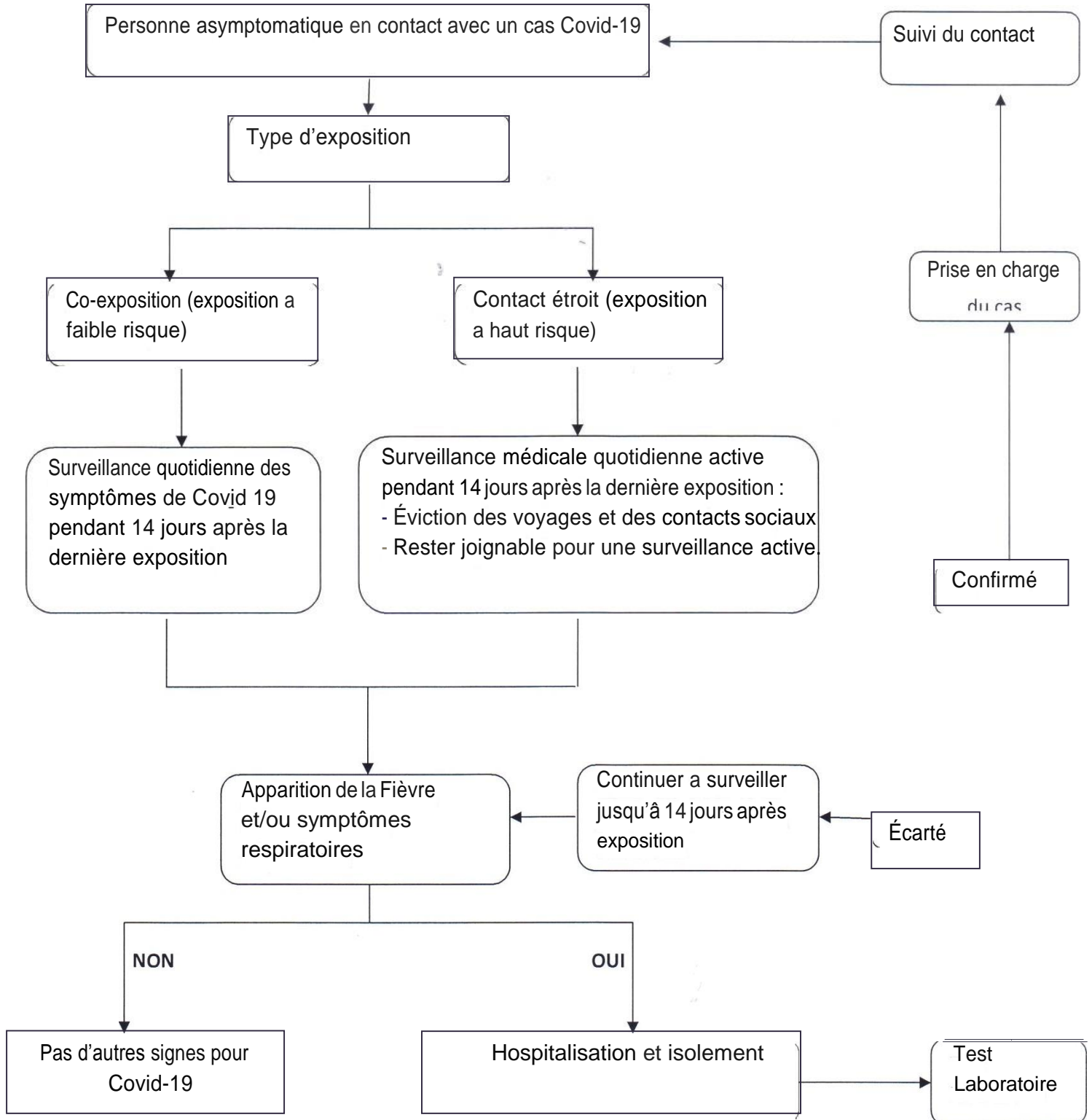


**Transport sécurisé du cas suspect d'infection Covid-19 vers l'hôpital dédié...**

\* Un contact étroit est une personne qui, à partir de 24h précédant l'apparition des symptômes d'un cas confirmé ou probable, a partagé le même lieu de vie (par exemple : famille, même chambre) **ou** a eu un contact direct avec lui, en face à face, à moins d'1 mètre du cas **ou** pendant plus de 15 minutes, lors d'une discussion ; amis intimes ; voisins de bureau; voisins du cas dans un moyen de transport de manière prolongée ; personne prodiguant des soins à un cas confirmé ou personnel de laboratoire manipulant des prélèvements biologiques d'un cas confirmé, en l'absence de moyens de protection adéquats.

## Annexe 2-3-6

### Algorithme de gestion des sujets contacts de cas de Covid-19 suspects ou confirmés





## Annexe 2-3-7

### **SYSTÈMES DE VENTILATION ET DE CLIMATISATION DANS LE CONTEXTE COVID-19**

Le virus responsable de la maladie Covid-19 se transmet principalement d'une personne à l'autre par le biais de gouttelettes respiratoires expulsées par le nez ou par la bouche lorsqu'une personne malade tousse, éternue ou parle. Ces gouttelettes ne parcourent pas de grandes distances et tombent rapidement au sol ou sur des objets ou des surfaces autour de la personne malade. Il est possible de contracter cette maladie en cas d'inhalation de ces gouttelettes.

À l'heure actuelle, peu d'études sur la ventilation et la Covid-19 ont été réalisées, les auteurs s'accordent à dire qu'il y a un risque faible de transmission du virus. Compte tenu de ce qui précède et en concertation avec le comité scientifique en charge du suivi de la situation épidémiologique, il est recommandé :

- De procéder dans tous les cas à une aération régulière des pièces par ouverture des fenêtres pendant 10 à 15 min au moins trois fois par jour.
- D'utiliser des systèmes qui permettent d'assurer la ventilation des lieux par un certain apport d'air frais provenant de l'extérieur.
- D'éviter les systèmes dont le principe de fonctionnement est basé uniquement sur la recirculation de l'air sauf dans le cas d'une utilisation individuelle.
- De vérifier l'état de propreté et de fonctionnement avant la mise en marche des ventilateurs et climatiseurs.
- De placer la partie soufflante ou rotative du climatiseur en hauteur
- De proscrire l'utilisation de la position oscillante (SWING) pour le système de climatisation fixe.
- D'assurer la maintenance de ces appareils en conformité avec les instructions du fabricant. Nettoyer quotidiennement les grilles et supports (dépoussiérage humide)
- De proscrire les ventilateurs et climatiseurs dans les chambres des patients/ Covid-19 positif.

#### **I. Concernant le système de ventilation**

##### a) Ventilation collective

- veiller à ce que les orifices d'entrée d'air et les fenêtres des pièces ne soient pas obstrués ;
- Veiller à ce que les bouches d'extraction d'air dans les pièces ne soient pas obstruées;
- Vérifier le bon fonctionnement du groupe moto-ventilateur d'extraction de la ventilation mécanique contrôlée (test de la feuille de papier)

##### b) Ventilation individuelle

- Dans les espaces collectifs, clos ou semi ouverts, l'utilisation de ventilateur à visée de brassage/rafraîchissement de l'air n'est pas recommandée dès lors que plusieurs personnes sont présentes dans cet espace (notamment en salle de classe, établissements pour personnes âgées), même porteuses de masques afin d'éviter la dispersion des contaminants par le brassage de l'air;
- A défaut, ils pourront fonctionner hors période d'occupation des locaux ou à la plus faible vitesse possible si des besoins de régulation de température sont nécessaires.

## II. Concernant la climatisation

### a) Climatisation individuelle

- Dans les milieux résidentiels, institutionnels, commerciaux ou dans les transports, il apparaît opportun de maintenir l'utilisation de la climatisation en optimisant la ventilation, soit en ouvrant les fenêtres pendant 10 à 15 min au moins trois fois par jour ou en utilisant le système de ventilation mécanique, lorsqu'il est présent. Bien entendu, l'application de mesures d'entretien, comme recommandées habituellement, pour toutes les composantes des systèmes d'apport d'air frais reste essentielle ;
- Les filtres situés dans les splits doivent être nettoyés périodiquement. ce nettoyage se fera conformément aux spécifications des fabricants avec au minimum l'utilisation d'un détergent.
- Changer périodiquement les filtres par des filtres neufs peut aussi contribuer à la qualité de l'air intérieur. La fréquence des nettoyages en cas de suspicion de covid19 devra être au minimum une fois par semaine ;
- La maintenance globale des unités intérieures (nettoyage, désinfection) doit se faire régulièrement.

### b) Climatisation collective (centralisée)

- Ne sont concernées que les climatisations centralisées ne nécessitant pas de mélange entre une fraction de l'air sortant et l'air entrant. Les très rares climatisations collectives avec recyclage partiel de l'air imposent à la fois aux concepteurs, ingénieristes, architectes, comme aux sociétés de maintenance, d'adapter au risque sanitaire actuel, les procédures de maintenance mais aussi de faire évoluer les bonnes pratiques appliquées à la conception des installations.
- Les climatisations collectives correctement entretenues ne présentent ainsi pas de risque. Un entretien conforme aux règles de l'art est à réaliser par des professionnels. Il sera porté la plus grande attention à la maintenance des filtres dans les immeubles tertiaires (sur l'air entrant, mais aussi, si ceux-ci existent, aux filtres se situant au niveau des sorties d'air dans les zones climatisées)

## III. Cas de patient suspect ou probable

### a) Dans un endroit réservé aux personnes suspect ou probable

#### Système de ventilation individuelle dans une chambre

- ventiler régulièrement au cours de la journée pendant 10 à 15 minutes au minimum 3 fois par jour, en assurant une aération ponctuelle par ouverture en grand les fenêtres, Il faut s'assurer que l'aération se fasse vers l'extérieur et non pas vers d'autres pièces occupées par des personnes;
- Pour les toilettes, il faudra maintenir en permanence la ventilation mécanique, même en cas d'inoccupation. En l'absence de ventilation mécanique, on ouvrira les fenêtres.

b) à domicile

#### Système de ventilation individuelle

- Aérer la pièce où séjourne le patient régulièrement au cours de la journée pendant 10 à 15 minutes au minimum 3 fois par jour)
- ventiler par ouverture des fenêtres de la pièce en maintenant la porte fermée et en assurant le plus possible son étanchéité (par boudin de bas de porte) vers le reste du logement. L'objectif de cette aération naturelle est d'assécher l'air et les surfaces.

#### IV. Concernant les installations sanitaires

Les locaux sanitaires sont assez exigus et peu aérés et les systèmes de ventilation des installations sanitaires peuvent jouer un rôle dans la propagation du SARS-cov-2.

Pour les sanitaires avec des fenêtres, une ventilation naturelle est suffisante (ventilation par les fenêtres). Il est dès lors recommandé :

- D'installer des serviettes en papier jetable et de condamner les sèche-mains à air chaud pulsé;
- De demander aux utilisateurs de fermer le couvercle des toilettes avant de tirer la chasse;
- D'augmenter l'aération et de laisser fonctionner la ventilation en continu (24h sur 24 et 7 jours sur 7) ; laisser fonctionner à vitesse réduite la nuit et les weekends

#### V. Dans les transports collectifs

Le comité scientifique attache ainsi une grande importance aux installations présentes dans les transports, le conditionnement de l'air pouvant, selon la conception des installations, contribuer à la diffusion du virus. Si les climatisations sont correctement entretenues, elles ne présentent pas de risque, l'air entrant étant toujours de l'air neuf. Un entretien conforme aux procédures en vigueur est à réaliser par des professionnels et la maintenance des filtres dans les transports collectifs (sur l'air entrant, mais aussi, si ceux-ci existent, aux filtres se situant au niveau des sorties d'air dans les zones climatisées).

Il existe un risque potentiel associé aux fonctions « recyclage d'air » des véhicules. Une procédure devra, outre la désinfection de l'habitacle, prévoir une désinfection du système de conditionnement d'air et du filtre avec un produit reconnu comme efficace (agrément, homologation).

Privilégier les Filtres d'habitacle ou filtres à pollen sur des véhicules individuels ou collectifs (voitures, cars, bus, etc.) disposant ou non de l'air conditionné de climatisation

Concernant la protection du personnel chargée de maintenance des systèmes de ventilation et/ou de climatisation intervenant

Le personnel intervenant sur tout système de ventilation et/ou de climatisation doit porter une combinaison de travail couvrante, des gants, un appareil de protection respiratoire de type FFp2 et respecter les mesures d'hygiène.